

JOLANTA JÓŹWIK

ORCID ID 0000-0001-7041-3781

Wydział Nauk o Ziemi i Gospodarki Przestrzennej

Uniwersytet Marii Curie-Skłodowskiej w Lublinie

jolanta.jozwik@umcs.pl

Rozwój działalności turystycznej na obszarach wiejskich w Polsce

Development of tourism activities in rural areas in Poland

Abstract: The aim of the article was to trace the changes that have occurred in recent years in Poland in tourism in rural areas. Due to the significant percentage of agricultural land (approx. 60%) and forests (approx. 30%) in the structure of land use, particular attention was paid to agrotourism and forest tourism. Additionally, the problem of categorisation of rural accommodation facilities was discussed. The paper uses data from the Central Statistical Office for the years 2010 and 2016 and data from portals run by the Polish Federation of Rural Tourism “Hospitable Farms” and the State Forests. This article was based on the analysis of existing data (desk research). The study shows that most agritourism accommodation was located in small farms, but agritourism services more often offered larger and economically stronger farms. Due to the small scale of agritourism services provision, its significant impact on rural areas development should not be assumed. Constantly growing number of people using various forms of forest education and constantly growing number of forest tourist facilities proves the increased interest of the society in this form of rural tourism and the positive benefits of staying in forested areas.

Keywords: agrotourism, forest tourism, categorisation of rural accommodation, tourism market, tourism development

Abstrakt: Celem artykułu było prześledzenie zmian w turystyce, jakie zaszły w ostatnich latach na obszarach wiejskich w Polsce. Ze względu na znaczny odsetek gruntów rolnych (ok. 60%) i lasów (ok. 30%) w strukturze użytkowania ziemi szczególną uwagę zwrócono na agroturystykę i sylvanoturystykę. Dodatkowo poruszono problem kategoryzacji wiejskiej bazy noclegowej. W pracy wykorzystano dane Głównego Urzędu Statystycznego dla lat 2010 i 2016 oraz dane zamieszczone na portalach prowadzonych przez Polską Federację Turystyki Wiejskiej „Gospodarstwa Gościnne” oraz Lasy Państwowe. Niniejszy artykuł opiera się na analizie danych zastanych (tzw. desk research). Przeprowadzone badanie pokazało, że najczęściej kwatery agroturystycznych zlokalizowanych było w małych gospodarstwach rolnych, jednakże usługi agroturystyczne częściej

oferowały gospodarstwa większe i silniejsze pod względem ekonomicznym. Ze względu na małą skalę świadczenia usług agroturystycznych nie powinno się zakładać istotnego jej wpływu na rozwój terenów wiejskich. Ciągłe rosnąca liczba osób korzystających z różnych form edukacji leśnej oraz stale wzrastająca liczba leśnych obiektów turystycznych świadczy o zwiększonym zainteresowaniu przez społeczeństwo tą formą turystyki wiejskiej oraz o pozytywnych korzyściach, jakie niesie za sobą przebywanie na terenach zalesionych.

Słowa kluczowe: agroturystyka, sylwanoturystyka, kategoryzacja wiejskiej bazy noclegowej, rynek turystyczny, zagospodarowanie turystyczne

WPROWADZENIE

Obszary wiejskie to tereny znajdujące się poza miastami i ośrodkami zdominowanymi przez przemysł, które wykazują odmienny sposób zagospodarowania przestrzeni i użytkowania ziemi. Zazwyczaj utożsamiane są z rolnictwem, ale w ostatnich latach coraz wyraźniej zaznacza się ich wielofunkcyjny charakter i dążenie do zrównoważonego rozwoju. Wieś staje się miejscem prowadzenia pozarolniczych działalności, pełni wielorakie funkcje w celu zaspokojenia ciągle zmieniających się potrzeb ludzkich, głównie społeczności lokalnych. Obok rolnictwa na obszarach wiejskich zauważalny jest intensywny rozwój turystyki (Iwicki 2006).

Istotne znaczenie funkcji turystyczno-rekreacyjnych na obszarach wiejskich zaznacza się również we współczesnych typologiach funkcjonalnych obszarów wiejskich, w których jednostki analizowane są pod kątem pełnienia przez nie funkcji turystyczno-rekreacyjnej (Stola 1987; Bański, Stola 2002; Bański 2006, 2014; Falkowski 2014; Ossowska, Janiszewska 2016; Śleszyński, Komornicki 2016).

Tereny wiejskie od wielu lat są bardzo popularnym miejscem wybieranym jako cel podróży turystów. Cechą charakterystyczną turystyki na tych terenach jest to, że odbywa się ona na obszarach typowo rolniczych i na małą skalę. Dzięki niewielkiej liczbie miejsc noclegowych i gastronomicznych oraz odpowiedniemu korzystaniu z występujących zasobów i istniejącej zabudowy możliwe jest zachowanie pierwotnej, rolniczej funkcji danego terenu (Balińska, Sikorska-Wolak 2009). Wzrost rozwoju gospodarczego oraz potrzeba regeneracji i wypoczynku z dala od zgiełku i chaosu, w czystych, spokojnych i przyjaznych miejscach, wpływają na zwiększone zainteresowanie turystyką wiejską (Kurdyś-Kujawska 2010).

Turystyka to zagadnienie o złożonym charakterze, obejmujące wiele aspektów i dziedzin życia jednostek oraz całych społeczności (Jalinik 2009; Sawicki 2016). W aspekcie przestrzennym turystyka ściśle wiąże się ze środowiskiem geograficznym. Rozwija się w przestrzeni i przekształca ją, ale nie może istnieć

bez walorów turystycznych. Dlatego istotne jest utrzymanie równowagi między człowiekiem, jego wymaganiami i potrzebami a odpornością środowiska. Odbywać to się może poprzez racjonalne planowanie rozwoju turystyki (Kopera 2010). Z szeroko pojętą turystyką łączy się termin „przestrzeń turystyczna”. Według Włodarczyka (2009) jest to część przestrzeni geograficznej, w której odbywa się ruch turystyczny i występuje zagospodarowanie turystyczne. W celu zwiększenia atrakcyjności turystycznej obszarów niezwykle ważne są działania związane z lokowaniem nowych obiektów lub przystosowaniem tych już istniejących do potrzeb turystów (Kowalczyk, Derek 2010). Kształtowanie przestrzeni – oprócz pozytywnych skutków, takich jak szeroko rozumiany rozwój społeczno-gospodarczy – może przyczynić się też do degradacji środowiska, zaburzenia ładu przestrzennego oraz zatracenia lokalnej tożsamości. Bardzo ważne jest więc, aby utrzymać odpowiednie proporcje między potrzebami ludzi a zdolnością środowiska przyrodniczego (Kopera 2010).

Celem artykułu jest prześledzenie zmian w turystyce, jakie zaszły w ostatnich latach na obszarach wiejskich w Polsce. Ze względu na znaczny odsetek gruntów rolnych (ok. 60%) i lasów (ok. 30%) w strukturze użytkowania ziemi szczególną uwagę zwrócono na zagospodarowanie turystyczne dwóch najpopularniejszych na tych obszarach form wypoczynku na wsi – agroturystyki i sylwanoturystyki. Ponadto poruszono problem kategoryzacji wiejskiej bazy noclegowej.

UWARUNKOWANIA ROZWOJU TURYSTYKI NA OBSZARACH WIEJSKICH

Na rozwój funkcji turystycznych na obszarach wiejskich wpływa szereg różnych czynników. Zaliczyć do nich można m.in. walory turystyczne, infrastrukturę turystyczną, aktywność gospodarczą lokalnej społeczności, promocję turystyczną, rozmiar ruchu turystycznego na określonym obszarze, a w końcu politykę państwa, dostępność komunikacyjną i poziom urbanizacji (Kowalczyk 2000; Płocka 2009; Durydiwka 2012). Walory i zasoby przyrodnicze oraz wszelkie wytwory działalności człowieka to najważniejsze elementy, które mają realny wpływ na rozwój turystyki na terenach wiejskich oraz wybór kierunków podróży potencjalnych turystów, a tym samym na rozmiary ruchu turystycznego (Iwicki 2006; Kurek, Mika 2007).

Nie bez znaczenia pozostaje zagospodarowanie turystyczne, dzięki któremu możliwe jest przystosowanie środowiska przyrodniczego i kulturowego do rozwoju funkcji turystycznych (Pawlikowska-Piechotka 2009, 2013). Zagospodarowanie turystyczne utożsamiane jest z infrastrukturą turystyczną, która składa

się z bazy noclegowej (obiekty i urządzenia noclegowe, np. hotele, pensjonaty, kempingi, pola biwakowe, kwatery agroturystyczne), gastronomicznej (obiekty gastronomiczne, np. bary, kawiarnie, restauracje, jadłodajnie), komunikacyjne (drogi i punkty transportowe, połączenia komunikacyjne, np. porty i linie lotnicze, stacje i linie kolejowe, sieci dróg, szlaki turystyczne) oraz towarzyszącej (np. wyciągi narciarskie, biura podróży, kina, muzea, sklepy, stacje pogotowia ratunkowego, posterunki policji). Elementy te składają się na tzw. materialną bazę turystyki (Matuszewska 2008; Kurek, Mika 2007; Pawlikowska-Piechotka 2009).

Istotna z punktu rozwoju turystyki jest także informacja i promocja produktu turystycznego. Jest to wiadomość przekazywana potencjalnym konsumentom usług turystycznych, która ułatwia przemieszczanie się w czasie i przestrzeni oraz pomaga skorzystać z istniejącej bazy materialnej i walorów turystycznych. Może przyjąć formę wydawniczą (foldery, przewodniki, mapy, katalogi itp.), medialną (internet, telewizja, radio, praca) oraz osobową (piloci, przewodnicy, znajomi, pracownicy punktów informacji turystycznej i biur podróży) (Ziółkowski 2006).

Gospodarstwa, chcąc poprawić swoją sytuację finansową, decydują się na dywersyfikację działalności ekonomicznej. Najczęstszymi formami pozarolniczej działalności są: przetwórstwo produktów rolnych, produkcja i usługi zakontraktowane, usługi turystyczne (Wilkin 2010). Agroturystyka – jako jedna z rodzajów turystyki wiejskiej – od pewnego czasu cieszy się stosunkowo dużym zainteresowaniem (Zawadka 2010). Dość szybko wpisała się w polski system organizacji turystyki (Wojciechowska 2013) i jest postrzegana jako ważny kierunek rozwoju (Bański 2012). Jest „formą wypoczynku odbywającego się na terenach wiejskich o charakterze rolniczym, opartą o bazę noclegową i aktywności rekreacyjne związane z gospodarstwem rolnym lub równoważnym i jego otoczeniem” (Drzewiecki 2002, s. 41). Każdy rolnik, który obok działalności rolniczej chce dodatkowo świadczyć usługi agroturystyczne, staje przed bardzo trudnym zadaniem, gdyż musi zaangażować swój czas i umiejętności w prowadzenie działalności turystycznej. Oprócz tego powinien postarać się o jak najwyższy poziom oferty noclegowej, żywieniowej i rekreacyjnej. Są to czynniki determinujące korzyści finansowe usługodawców, a zadowolenie turysty z otrzymywanych usług jest szansą na pozyskanie jego zaufania i powrót w sprawdzone miejsce w przyszłości. Niezwykle istotny na rynku turystycznym staje się zatem standard oferowanego produktu turystycznego. Jednakże ta forma gospodarczej działalności wymaga również zmysłu przedsiębiorczości i środków finansowych na wykreowanie produktu turystycznego i jego promocję (Bednarrek-Szczepańska 2011).

W myśl ustawy z dnia 29 sierpnia 1997 r. o usługach hotelarskich oraz usługach pilotów wycieczek i przewodników turystycznych (Dz.U. 2019, poz. 238) gospodarstwo agroturystyczne zaliczane jest do kategorii inne obiekty, w których mogą być świadczone usługi hotelarskie. Obiekt taki musi spełniać minimalne wymagania co do wyposażenia, wymagań sanitarnych, przeciwpożarowych oraz innych, które określają odrębne przepisy (art. 35). Powinien także zostać zgłoszony do ewidencji innych obiektów świadczących usługi hotelarskie, którą prowadzi organ wykonawczy gminy właściwy ze względu na lokalizację obiektu (art. 38 pkt 3). Główny Urząd Statystyczny definiuje kwaterę agroturystyczną jako „rodzaj obiektu zakwaterowania turystycznego, który stanowią pokoje i domy mieszkalne oraz przystosowane budynki gospodarcze (po adaptacji) w gospodarstwach wiejskich (rolnych, hodowlanych, ogrodniczych czy rybackich), będące własnością rolników, wynajmowane turystom na noclegi za opłatą”. Dla osób, które zamierzają świadczyć usługi turystyczne, agroturystyka jest szansą na zwiększenie dochodów, aktywizację i poprawę jakości życia lokalnych społeczności, poprawę estetyki wsi, jak również utrzymanie krajobrazu kulturowego oraz kultywowanie tradycji. Turyści zaś mogą obcować ze społecznością wiejską, poznawać jej kulturę i tradycje oraz wiejski styl bycia (Kurdyś-Kujawska 2010).

Drugą grupą użytkowania ziemi (obok terenów rolnych) pod względem zajmowanej powierzchni w Polsce są lasy. Zajmują one ok. 30% powierzchni kraju (BDL GUS) i są niezwykle pożądanymi terenami do uprawiania turystyki, a w szczególności turystyki leśnej zwanej sylwanoturystyką. Związana jest ona z ruchem pobytowym i wycieczkowym oraz innymi rodzajami ruchu turystycznego, których destynacją są obszary leśne (Muszyński, Koziół 2012). Ze względu na powszechną dostępność kompleksów leśnych, lokalizację blisko ośrodków miejskich oraz specyficzne, niepowtarzalne i bardzo atrakcyjne walory turystyczne, funkcje zdrowotne i edukacyjne sylwanoturystyka będzie cechować się dynamicznym rozwojem. Jednakże trzeba zwrócić uwagę na fakt, że mimo powszechnej dostępności lasów, która wynika z ustawy z dnia 28 września 1991 r. o lasach (Dz.U. 2018, poz. 2129), niezbędne jest racjonalne i przemyślane wprowadzanie na te tereny obiektów infrastruktury turystycznej, tak aby kreowanie produktu turystycznego nie obniżało potencjału przyrodniczego tych terenów (Graja-Zwolińska, Spychała 2011; Muszyński, Koziół 2012; Jalinik 2016).

MATERIAŁY I METODY

Niniejszy artykuł bazuje na literaturze przedmiotu oraz materiałach statystycznych pozyskanych z Głównego Urzędu Statystycznego. W celu zachowania porównywalności wyników dane statystyczne odnoszą się do lat 2010 i 2016.

Dodatkowe źródła danych o lokalizacji, kategoriach, rodzajach i stanie infrastruktury turystycznej w gospodarstwach agroturystycznych oraz kompleksach leśnych to portal internetowy prowadzony przez Polską Federację Turystyki Wiejskiej „Gospodarstwa Gościnne” (<http://www.agroturystyka.pl>) oraz portal <http://www.czaswlas.pl>, który pełni funkcję leśnego przewodnika turystycznego prowadzonego przez Lasy Państwowe. Informacje były aktualne na moment przeprowadzania niniejszego badania (maj 2018 r.). W pracy wykorzystano analizę danych zastanych (tzw. desk research).

Materiał statystyczny dotyczący stanu bazy agroturystycznej w Polsce pochodzi z różnych źródeł i badań wykorzystujących odmienną metodykę pomiaru tego zjawiska. Określenie dokładnej liczby gospodarstw świadczących usługi agroturystyczne okazało się bardzo trudnym zadaniem ze względu na problem z dostępnością do wiarygodnych danych. Dlatego bez względu na to, skąd pochodzą te informacje, z uwagi na dość duże rozbieżności nie są one w pełni porównywalne i należy traktować je jako szacunkowe. Od 2009 r. dane o stanie bazy agroturystycznej zbierane są przez Główny Urząd Statystyczny. Jednakże obejmują one tylko te kwatery, które ujęto w gminnej ewidencji „innych obiektów świadczących usługi hotelarskie”. Istnieje więc ryzyko, że dane te mogą być zaniżone i nie odzwierciedlać faktycznego stanu bazy agroturystycznej. W kolejnych latach punktem wyjścia do rozważań nad stanem i wykorzystaniem kwater agroturystycznych były stałe badania statystyczne prowadzone przez specjalistyczny Ośrodek Statystyki Sportu i Turystyki, działający w ramach Urzędu Statystycznego w Rzeszowie. Dane statystyczne pozyskiwano przy pomocy formularzy KT-1 (stałe miesięczne badania) i KT-2 (badania metodą reprezentacyjną raz w roku). Pierwszy z nich przeznaczony jest dla obiektów posiadających 10 i więcej miejsc noclegowych, drugi natomiast dla obiektów posiadających do 10 miejsc noclegowych. Pomimo istnienia stałego obowiązku przekazywania danych o obiektach noclegowych (art. 30 ust. 1 pkt 3 ustawy z dnia 29 czerwca 1995 r. o statystyce publicznej, Dz.U. 2018, poz. 997 z późn. zm.) występują trudności z wyegzekwowaniem składania sprawozdań.

Ze względu na fakt, że kwatery agroturystyczne należą do grupy „innych obiektów turystycznych”, nie podlegają one obowiązkowej kategoryzacji. Mogą jednak dobrowolnie poddać się takiej ocenie, która jest prowadzona odpłatnie np. przez Polską Federację Turystyki Wiejskiej „Gospodarstwa Gościnne” (PFTW „GG”). Przeprowadzona kategoryzacja jest ważna przez kolejne 4 lata. Sama ocena polega na nadaniu obiektom odpowiedniej kategorii, która świadczy o jakości wyposażenia obiektu i świadczonych usług. W ramach systemu działają dwie główne grupy, do których mogą zakwalifikować się oceniane obiekty: „Wypoczynek na wsi” oraz „Wypoczynek u rolnika”. W ramach tych grup możliwe

jest uzyskanie jednej z czterech kategorii: standard, jedno słońeczko (*), dwa słońeczka (**), trzy słońeczka (***). Gospodarstwa, którym nadano kategorię, mają prawo do posługiwania się znakiem PFTW „GG” i odpowiednio uzyskaną liczbą słończek (kategoria standard może posługiwać się jedynie znakiem Federacji) (ryc. 1).

Obiekty, które starają się o rekomendację „Wypoczynek u rolnika”, muszą spełnić dodatkowe wymagania. Są to m.in.: tradycyjnie zagospodarowane siedlisko, tereny wiejskie otaczające kwaterę, prowadzona produkcja rolna, atrakcja turystyczna w postaci przynajmniej trzech gatunków zwierząt, ogród warzywny, posiłki domowe wytwarzane na bazie produktów wiejskich, elementy dekoracyjne w obiekcie oraz poszczególnych pokojach związane z rodzimą tradycją, kulturą, etnografią czy ekologiczne rozwiązania w gospodarstwie.

Dodatkowo w ramach systemu kategoryzacji każdy obiekt może wybrać obszar, w którym świadczy usługi turystyczne i nastawia się na konkretną grupę odbiorców, a jednocześnie spełnia dodatkowe, specyficzne kryteria. W ramach dwóch wyżej wspomnianych równorzędnych marek funkcjonują następujące specjalizacje: kwatery dla wędkarzy, kwatery dla grzybiarzy, kwatery dla rodzin z dziećmi, wypoczynek w siodle oraz inne, które można przyjąć w zależności od specyfiki danego gospodarstwa lub terenu, np. kwatery dla rowerzystów (<http://www.agroturystyka.pl>; <http://www.pftw.pl>).

Dzięki systemowi kategoryzacji możliwe jest ujednoczenie standardów na rynku turystycznym, a tym samym zagwarantowanie turystom takich samych warunków we wszystkich obiektach w całym kraju. Ponadto sama kategoryzacja niejako wymusza lokowanie lub zachowanie w przestrzeni pewnych elementów



Ryc. 1. Przykład znaków w systemie kategoryzacji

Źródło: <http://www.pftw.pl>.

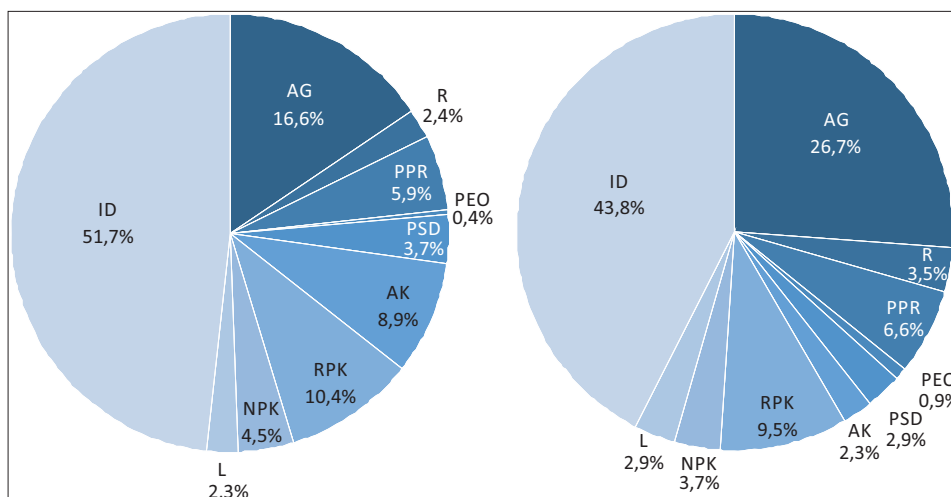
Fig. 1. Example of characters in the categorisation system

Source: <http://www.pftw.pl>.

świadczących o wiejskim charakterze obiektów turystycznych. Odpowiednie ich dobranie i przemyślana lokalizacja mogą przyczynić się do odbudowy, podkreślenia lub podtrzymania istoty agroturystyki.

WYNIKI BADAŃ

Rolnicy indywidualni często sięgają po dodatkowe źródła dochodu i decydują się na prowadzenie wraz z działalnością rolniczą innej pozarolniczej działalności gospodarczej. W 2016 r. odnotowano ponad 1,4 mln indywidualnych gospodarstw rolnych, z czego prawie 40 tys. (2,8% ogółu) obok działalności rolniczej prowadziło dodatkowo działalność inną niż rolnicza, bezpośrednio związaną z gospodarstwem rolnym. Dla porównania w 2010 r. indywidualnych



AG – agroturystyka / *agrotourism*; R – rękodzieło / *handicraft*; PPR – przetwórstwo produktów rolnych / *processing out of agricultural products*; PEO – produkcja energii odnawialnej / *production of renewable energy*; PSD – przetwarzanie surowego drewna / *processing of raw wood on the farm*; AK – akwakultura / *aquaculture*; RPK – rolnicze prace kontraktowe / *agricultural contract works*; NPK – nierolnicze prace kontraktowe / *non-agricultural contract works*; L – leśnictwo / *forestry*; ID – inne działalności / *other activities*

Ryc. 2. Struktura działalności pozarolniczej prowadzonej przez indywidualne gospodarstwa rolne w 2010 r.

Źródło: opracowanie własne na podstawie danych GUS.

Fig. 2. Structure of non-agricultural activities conducted by individual farms in 2010

Source: own elaboration based on CSO data.

Ryc. 3. Struktura działalności pozarolniczej prowadzonej przez indywidualne gospodarstwa rolne w 2016 r.

Źródło: opracowanie własne na podstawie danych GUS.

Fig. 3. Structure of non-agricultural activities conducted by individual farms in 2016

Source: own elaboration based on CSO data.

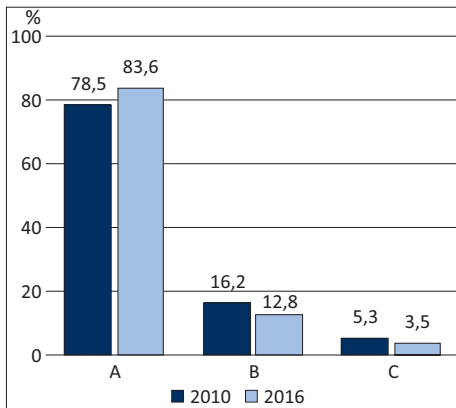
gospodarstw rolnych było więcej o ponad 98 tys., a ponad 54 tys. (3,6% ogółu) łączyło działalność rolniczą z działalnością pozarolniczą. Zarobkowa działalność gospodarcza inna niż rolnicza, ale związana z gospodarstwem rolnym, zarówno w 2010 r. (ryc. 2), jak i w 2016 r. (ryc. 3) najczęściej dotyczyła: agroturystyki, przetwórstwa produktów rolnych, akwakultury, rolniczych prac kontraktowych, innych działalności.

Zgodnie z danymi GUS zauważalny jest ciągły wzrost liczby gospodarstw indywidualnych, które oprócz działalności rolniczej zajmują się działalnością agroturystyczną. W 2016 r. w Polsce takich gospodarstw było ponad 10,5 tys., co stanowiło 0,7% ogółu indywidualnych gospodarstw rolnych, a w odniesieniu do gospodarstw prowadzących pozarolniczą działalność gospodarczą liczba ta stanowiła 26,7% ogółu. W porównaniu z 2010 r. (16,6%) nastąpił wzrost liczby gospodarstw prowadzących działalność agroturystyczną o 10% (ryc. 2–3).

W literaturze przedmiotu można odnaleźć przypuszczenie (Matczak 2015), że rozpowszechnienie świadczenia usług turystycznych w gospodarstwach rolnych w wielu przypadkach stanowi niejako fazę przejściową w działalności zarobkowej rolników. Sukces na rynku turystycznym może powodować realne zagrożenie dla prowadzenia działalności rolniczej, które w następstwie może przyczynić się do jej całkowitego zaniechania. Dyfuzja funkcji turystycznej na takich terenach może spowodować przekształcenie struktury funkcjonalnej wsi i przyczynić się do monofunkcyjnego kierunku rozwoju, a co za tym idzie przeobrazić wieś w osiedle nierolnicze. Wydaje się to błędnym stwierdzeniem, biorąc pod uwagę lokalizację, wielkość gospodarstw i spopularyzowanie działalności agroturystycznej w poszczególnych grupach. W 2010 r. w Polsce zdecydowana większość, bo aż prawie 79% wszystkich gospodarstw zajmujących się agroturystyką skupionych było w gospodarstwach małych (1–15 ha). W gospodarstwach średnich (15–50 ha) zlokalizowanych było niewiele ponad 16% wszystkich gospodarstw agroturystycznych, a w gospodarstwach dużych (ponad 50 ha) najmniej – nieco ponad 5%. Podobnie sytuacja przedstawiała się w 2016 r. Najwięcej gospodarstw agroturystycznych było zlokalizowanych w małych gospodarstwach rolnych, najmniej zaś w gospodarstwach dużych (ryc. 4). W 2016 r. w stosunku do 2010 r. odnotowano 5-procentowy wzrost odsetka małych gospodarstw rolnych, prowadzących działalność agroturystyczną, kosztem pozostałych gospodarstw rolnych. Jednakże biorąc pod uwagę ogólną liczbę gospodarstw rolnych prowadzących zarobkową działalność gospodarczą inną niż rolnicza, bezpośrednio związaną z gospodarstwem rolnym, zarówno w 2010 r., jak i w 2016 r. rozpowszechnienie agroturystyki w grupie gospodarstw dużych było największe, najmniejsze zaś w przypadku gospodarstw małych (ryc. 5). Oznacza to, że usługi agroturystyczne częściej oferowały gospodarstwa większe i silniejsze

pod względem ekonomicznym, które starają się efektywniej gospodarować posiadanymi zasobami. Może to być również związane z tym, że większe gospodarstwa rolne mogą oferować większy wachlarz atrakcji turystycznych niż mniejsze gospodarstwa rolne. Zakładać można, że nie porzucą prowadzonej działalności rolniczej na rzecz świadczenia wyłącznie usług turystycznych w swoim gospodarstwie rolnym. W przypadku małych gospodarstw rolnych często dochodzi do sytuacji, w której produkcja rolna na niewielką skalę staje się nieopłacalna. Brak odpowiedniej infrastruktury, maszyn, doświadczenia, podeszły wiek sprawiają, że rolnicy nie mogą obrać nowego kierunku rozwoju swojej działalności. Zaczynają więc podejmować pozarolniczą aktywność gospodarczą. Świadczenie usług agroturystycznych na małą skalę może stać się tymczasowym rozwiązaniem ich problemów, gdy niemożliwe jest podjęcie innej pracy.

Ze względu na pogodzenie działalności rolniczej ze świadczeniem usług agroturystycznych oraz dostosowywanie się do ciągle zmieniających się potrzeb i oczekiwań klientów liczba gospodarstw agroturystycznych systematycznie się zmienia. Z przeprowadzonej analizy wynika, że ogólna liczba kwater agroturystycznych (z 10 miejscami i więcej) wzrosła ponad dwukrotnie – z 346 w 2010 r. do 802 w 2016 r. W analizowanym okresie odnotowano także wzrost



A – gospodarstwa małe / *small agricultural holdings* (1–15 ha); B – gospodarstwa średnie / *medium-sized agricultural holdings* (15–50 ha); C – gospodarstwa duże / *large agricultural holdings* (>50 ha)

Ryc. 4. Struktura gospodarstw agroturystycznych według grup obszarowych użytków rolnych w 2010 i 2016 r.

Źródło: opracowanie własne na podstawie danych GUS.

Fig. 4. Structure of agritourist farms by area groups of agricultural land in 2010 and 2016

Source: own elaboration based on CSO data.



Ryc. 5. Odsetek gospodarstw prowadzących działalność w zakresie agroturystyki w 2010 i 2016 r.

Źródło: opracowanie własne na podstawie danych GUS.

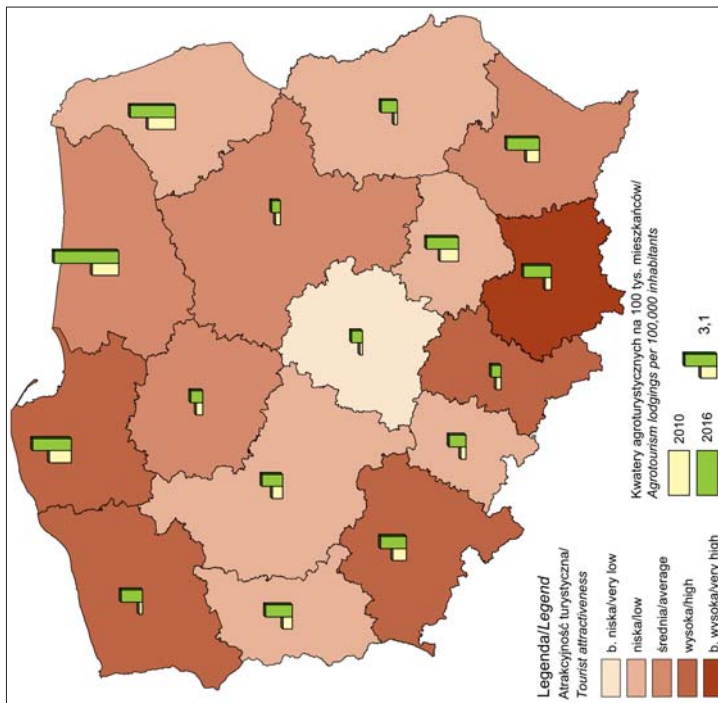
Fig. 5. Percentage of farms operating in the field of agritourism in 2010 and 2016

Source: own elaboration based on CSO data.

liczby kwater agroturystycznych przypadających na 100 tys. mieszkańców we wszystkich województwach Polski. Najwyższy wskaźnik zarówno w 2010 r., jak i w 2016 r. osiągnęły województwa podlaskie i warmińsko-mazurskie. Najniższy natomiast w 2010 r. zanotowano w województwach łódzkim i lubelskim, a w 2016 r. – w regionach mazowieckim i śląskim. Największą dynamiką wzrostu wskaźnika charakteryzowały się województwa zachodniopomorskie, lubelskie i małopolskie, najmniejszą zaś województwa podlaskie, świętokrzyskie i pomorskie. Zupełnie naturalnym zjawiskiem jest to, że rdzeniem podaży turystycznej są środowiska przyrodnicze i dziedzictwo kulturowe, wokół których rozbudowują się baza noclegowa, gastronomiczna, transport oraz różnego rodzaju atrakcje i rozrywki, które mają sprostać oczekiwaniom potencjalnych turystów. Jednakże, jak wynika z analizy, atrakcyjność turystyczna nie wpływa znacząco na miejsce lokowania nowych obiektów agroturystycznych oferujących 10 i więcej miejsc noclegowych (ryc. 6).

Analiza danych udostępnionych na portalu <http://www.agroturystyka.pl> wykazała, że na koniec maja 2018 r. jedynie 785 obiektów poddało się kategoryzacji przeprowadzanej przez Polską Federację Turystyki Wiejskiej „Gospodarstwa Gościnne”. Najwięcej skategoryzowanych obiektów zlokalizowanych było w województwach: lubelskim (17,6%), małopolskim (17,1%), warmińsko-mazurskim (14,3%) oraz pomorskim (13%), najmniej zaś w województwach: opolskim (0,1%), łódzkim (0,1%) i kujawsko-pomorskim (1,1%). W województwie śląskim żaden z obiektów wiejskiej bazy turystycznej nie poddał się kategoryzacji. Biorąc pod uwagę standard i rodzaj otrzymywanych kategorii, zdecydowana większość, bo aż 78,5% wszystkich obiektów, otrzymała kategorię standard, 7,8% – kategorię jedno słońeczko, 7,5% – kategorię dwa słońeczka, a 6,2% kategorię najwyższą – trzy słońeczka. Pod względem zróżnicowania przestrzennego zjawiska według województw w większości przypadków kategorią wiodącą była kategoria standard, przy czym w województwach podkarpackim i kujawsko-pomorskim były to wszystkie obiekty zlokalizowane na tym terenie. W województwach łódzkim i opolskim istniejące kwatery (po 1 w każdym) otrzymały odpowiednio kategorię jedno słońeczko i dwa słońeczka (ryc. 7).

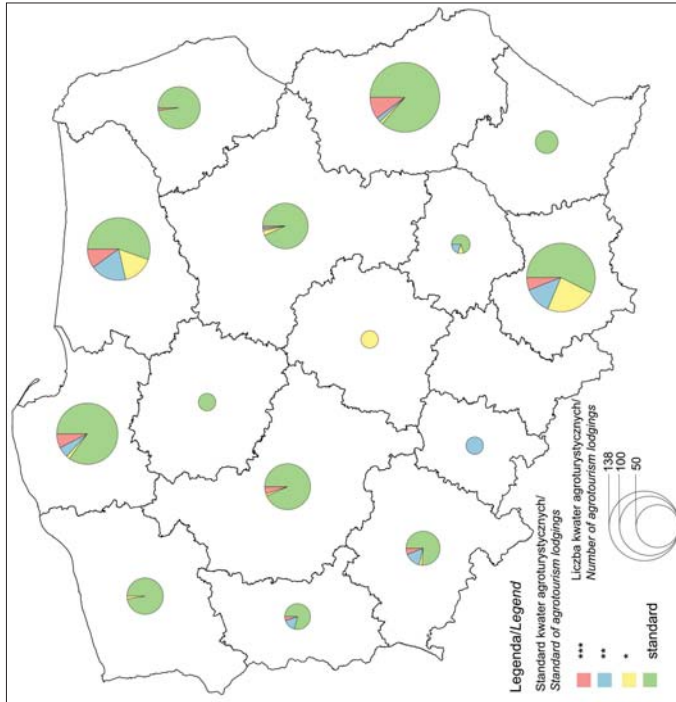
Wieś stała się produktem wystawionym na sprzedaż nie tylko przez rolników i mieszkańców wsi, lecz również przez tych, którzy posiadają zmysł przedsiębiorczości i odpowiednią ilość środków materialnych. Z jednej strony takie działania ożywiają wiejską przestrzeń, z drugiej zaś wraz ze zmianą jakości świadczonych usług często odchodzi się od tradycyjnej wiejskiej zabudowy oraz wiejskich elementów wyposażenia wnętrz. Zabudowa nie przypomina dawnych chat, a raczej zabudowę podmiejską lub pseudo-dworki. Nie inaczej jest w przypadku wnętrz. Dochodzi do pewnej unifikacji, w wyniku której następuje



Ryc. 6. Liczba kwater agroturystycznych w 2010 i 2016 r. (10 i więcej miejsc noclegowych) na tle atrakcyjności turystycznej województw
 Źródło: opracowanie własne na podstawie danych GUS.

Fig. 6. Number of agrotourism lodgings in 2010 and 2016 (10 and more accommodation places) in comparison with the tourist attractiveness of voivodeships

Source: own elaboration based on CSO data.



Ryc. 7. Liczba i kategoria kwater agroturystycznych według województw w 2018 r.

Źródło: opracowanie własne na podstawie <http://www.agroturystyka.pl>
 Fig. 7. Number and category of agrotourism lodgings by voivodeships in 2018

Source: own elaboration based on <http://www.agroturystyka.pl>

ujednoczenie wyposażenia do form i wzorców powszechnie znanych i stosowanych w skali kraju, a także zanik lokalnych, tradycyjnych form architektury, charakterystycznych dla danego terenu (ryc. 8–9).

W ostatnich latach na terenach wiejskich oprócz agroturystyki dość pręźnie rozwija się turystyka leśna zwana sylwanoturystyką. Ten rodzaj turystyki opiera się na bezpośrednim korzystaniu z zasobów leśnych. Ściśle wiąże się z rekreacją, noclegiem i wyżywieniem w leśniczówkach, kwaterach myśliwskich, ośrodkach edukacji ekologicznej, a także z łowiectwem, grzybobraniem, korzystaniem z wyznaczonych ścieżek dydaktycznych, miejsc odpoczynku, miejsc biwakowych itp. (Sawicki 2007; Niedzielski 2015; Jalinik 2016).

Ze względu na specyficzne walory turystyczne lasów „leśny” rynek turystyczny dynamicznie się rozwija głównie poprzez lokowanie nowych obiektów zagospodarowania turystycznego w lasach oraz edukacyjną działalność prowadzoną przez Państwowe Gospodarstwo Leśne „Lasy Państwowe”. W 2016 r. Lasy



Kategoria Standard / *Category Standard*



Kategoria * / *Category **



Kategoria ** / *Category ***



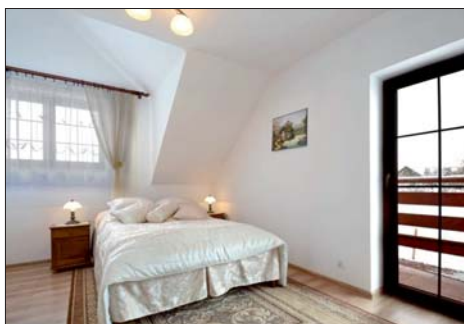
Kategoria *** / *Category ****

Ryc. 8. Przykłady zabudowy wiejskiej według kategorii

Źródło: <http://www.agroturystyka.pl>.

Fig. 8. Examples of rural buildings by category

Source: <http://www.agroturystyka.pl>.

Kategoria Standard / *Category Standard*Kategoria * / *Category **Kategoria ** / *Category ***Kategoria *** / *Category ****

Ryc. 9. Przykłady wnętrz w obiektach według kategorii

Źródło: <http://www.agroturystyka.pl>.

Fig. 9. Examples of interior in objects by category

Source: <http://www.agroturystyka.pl>.

Państwowe w edukacji leśnej społeczeństwa wykorzystały blisko 7 tys. różnorodnych obiektów. Dla porównania w 2010 r. było to niecałe 6 tys. Najczęściej były to wiaty, ścieżki i punkty edukacyjne, parki i ogrody oraz rezerваты. Dużą popularnością cieszyły się także trasy dydaktyczne biegnące przez tereny leśne, urozmaicone przystankami tematycznymi. Dodatkowo obiekty te charakteryzowały się największym przyrostem liczebności w analizowanym okresie, co może świadczyć o dużym stopniu ich wykorzystania oraz największej przydatności i atrakcyjności dla turystów (tab. 1).

Potwierdzeniem zwiększonego zainteresowania sylwanoturystyką jest także coraz większa liczba osób korzystających z oferty turystycznej przygotowanej przez Lasy Państwowe.

Formami działalności nastawionej na turystykę leśną są najczęściej: zajęcia terenowe, zajęcia w izbie edukacji leśnej, lekcje w szkole i poza nią, konkursy, akcje edukacyjne oraz wystawy. W 2016 r. w wydarzeniach tych wzięło udział

Tab. 1. Obiekty Lasów Państwowych wykorzystywane w edukacji leśnej społeczeństwa w 2010 i 2016 r.

Tab. 1. State Forest objects used in forest education of the society in 2010 and 2016

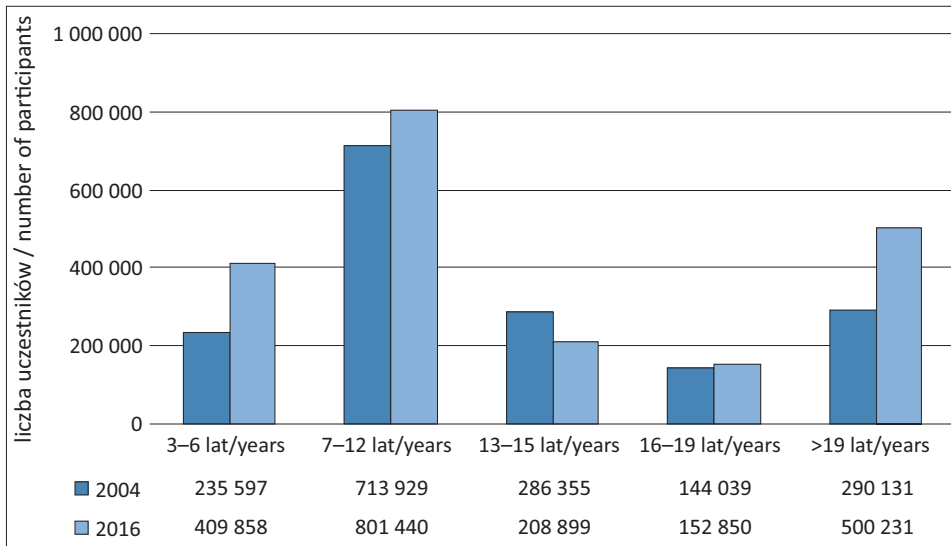
Obiekt / Object	Ogółem w LP / Total in SF			
	2010	%	2016	%
Ośrodek edukacji	46	0,8	66	1,0
Izba edukacji leśnej	243	4,2	278	4,0
Leśna wiata edukacyjna	480	8,3	595	8,6
Leśna ścieżka edukacyjna	910	15,7	1037	15,0
Punkt (powierzchnia) edukacji leśnej	1632	28,2	1999	28,9
Park, ogród dendrologiczny	101	1,7	120	1,7
Rezerwat wykorzystywany w edukacji	704	12,2	723	10,4
Inne	1665	28,8	2104	30,4
Razem	5781	100,0	6922	100,0

Źródło: opracowanie własne na podstawie raportów z działalności edukacyjnej Lasów Państwowych w 2010 i 2016 r.

Source: own elaboration based on State Forest reports in 2010 and 2016.

ponad 2,1 mln osób, podczas gdy w 2010 r. było to blisko 1,7 mln osób. Z kolei w pozostałych atrakcjach, takich jak festyny czy targi, w 2016 r. uczestniczyło ponad 1,6 mln osób, podczas gdy w 2010 r. było to zaledwie 1,1 mln. Zarówno w 2010 r., jak i w 2016 r. największą frekwencję odnotowano w grupie wiekowej 7–12 lat. Dość licznie tereny leśne odwiedzane były przez osoby dorosłe. W 2016 r., w porównaniu z 2010 r., była to prawie dwukrotnie większa liczba osób. Największy wzrost zainteresowania korzystaniem z różnorodnych form edukacji leśnej, prowadzonej przez Lasy Państwowe, odnotowano w przypadku dzieci w wieku przedszkolnym (3–6 lat). Na porównywalnym poziomie utrzymywała się liczba uczestników w wieku licealnym (16–19 lat). Jedynie w grupie wiekowej 13–15 lat odnotowano mniejszą liczbę uczestników wydarzeń w 2016 r. w stosunku do 2010 r. (ryc. 10).

Istnieje wiele różnych sposobów spędzania wolnego czasu w lasach. Propozycje leśnej aktywności, korzyści z przebywania w lesie, promocję kompleksów leśnych oraz informacje o ofercie turystycznej zawiera serwis internetowy <http://www.czaswlas.pl>. Pełni on funkcję leśnego przewodnika turystycznego prowadzonego przez Lasy Państwowe. Znajdują się tu kompletne informacje o bazie noclegowej i rekreacyjnej, którą udostępniają leśnicy. Obejmuje też dane o lokalizacji, dostępności komunikacyjnej, wyposażeniu i standardzie oferowanych obiektów. Z analizy danych zawartych w serwisie na koniec maja 2018 r. wynika, że baza turystyczna Lasów Państwowych liczyła wówczas blisko 4 tys.



Ryc. 10. Uczestnicy edukacji leśnej według grup wiekowych w 2004 i 2016 r.

Źródło: opracowanie własne na podstawie raportów z działalności edukacyjnej Lasów Państwowych.

Fig. 10. Forest education participants by age groups in 2004 and 2016

Source: own elaboration based on reports on the educational activities of the State Forests.

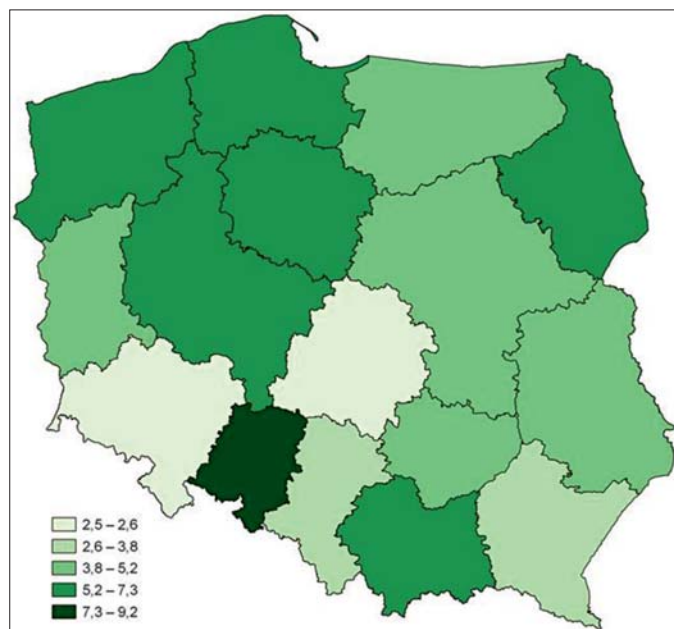
obiektów różnego typu, z czego największy odsetek stanowiły parkingi leśne i miejsca postoju pojazdów oraz ścieżki i szlaki dydaktyczne. Stosunkowo niewielki odsetek to miejsca przeznaczone do nocowania, takie jak kwatery myśliwskie czy pokoje gościnne (tab. 2). Biorąc pod uwagę rozmieszczenie obiektów zagospodarowania turystycznego na terenie kompleksów leśnych zarządzanych przez Lasy Państwowe, należy wskazać, że najwięcej było ich w województwie małopolskim, najmniej zaś w województwach dolnośląskim i łódzkim. Stosunkowo niewiele takich obiektów znajdowało się we wschodniej Polsce. Zjawisko to jest ściśle związane ze strukturą własności gruntów leśnych (ryc. 11).

Dla turystów, którzy preferują mniejszy wysiłek fizyczny, portal poleca obserwację ptaków (birdwatching), fotografowanie przyrody, grzybobranie, jagodobranie oraz zbieranie ziół. Do osób ceniących sobie większą aktywność fizyczną skierowana jest oferta obejmująca uprawianie takich sportów, jak nordic walking, trekking czy jogging. Dzięki dużemu zacienieniu organizm się nie przegrzewa, a miękkie podłoże amortyzuje i zmniejsza ryzyko kontuzji. Przy niewielkiej ingerencji w przestrzeń (przygotowanie i oznakowanie ścieżek i tras) możliwe jest uprawianie takich sportów, jak jazda rowerem czy jazda konna. Oprócz tego tereny leśne w zimie nadają się do uprawiania narciarstwa biegowego, a strome stoki są idealne do skitouringu. Zlokalizowane w lasach

Tab. 2. Infrastruktura turystyczna Lasów Państwowych w 2018 r.

Tab. 2. *Tourism infrastructure of the State Forests in 2018*

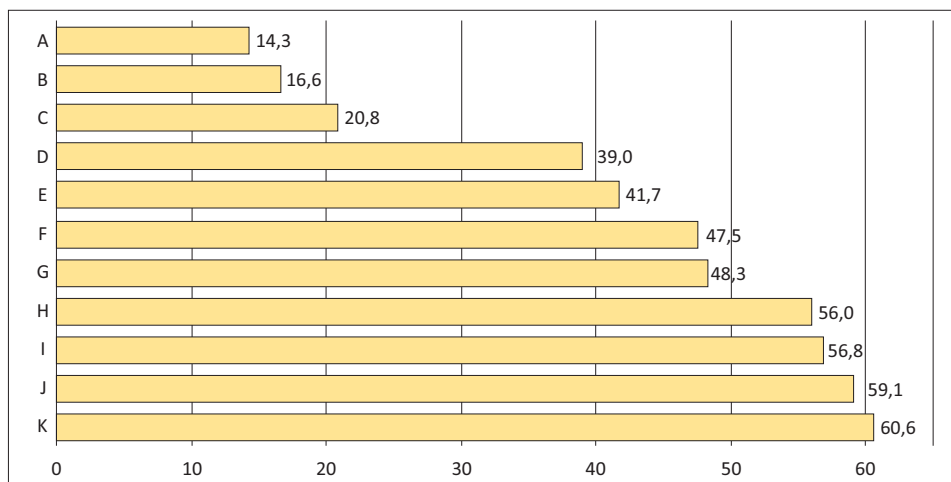
Obiekt / Object	Liczba / Quantity (szt.)	Odsetek / Percentage (%)
Ośrodki szkoleniowo-wypoczynkowe	38	1,0
Kwatery myśliwskie	74	1,9
Pokoje gościnne	100	2,6
Trasy turystyczne	101	2,6
Miejsca na ognisko	196	5,1
Obiekty muzealne i edukacji ekologicznej	262	6,8
Miejsca do biwakowania	320	8,3
Inne obiekty terenowe (nie noclegowe)	370	9,6
Ścieżki i szlaki dydaktyczne	888	23,0
Parkingi leśne i miejsca postoju pojazdów	1513	39,2
Razem	3862	100,0

Źródło: opracowanie własne na podstawie <http://www.czaswlas.pl>.Source: own elaboration based on <http://www.czaswlas.pl>.Ryc. 11. Liczba obiektów turystycznych przypadających na 100 km² lasu zarządzanych przez Lasy Państwowe według województw w 2018 r.Źródło: opracowanie własne na podstawie <http://www.czaswlas.pl>.Fig. 11. Number of tourist facilities per 100 km² of forest managed by the State Forests by voivodeships in 2018Source: own elaboration based on <http://www.czaswlas.pl>.

miejsca biwakowe mogą być wykorzystane jako stacje przez kajakarzy na dłuższych szlakach. Dla turystów lubiących podwyższony poziom adrenaliny las to idealne miejsce do uprawiania biegów na orientację (forma orienteeringu) – przy wcześniejszym rozmieszczeniu w terenie stałych punktów kontrolnych – oraz geocachingu (rodzaj gry terenowej polegającej na poszukiwaniu skrytek przy pomocy odbiorników GPS). Dla niektórych turystów las jest idealnym miejscem do sprawdzenia możliwości swojego organizmu i organizowania survivali – kilkudniowych pobytów na łonie natury w ramach szkoły przetrwania dla zorganizowanych grup lub pojedynczych osób. W ostatnich latach bardzo popularne stały się parki linowe (tzw. małpie gaje), które znacznie bardziej niż wyżej wymienione formy aktywności ingerują w przestrzeń. Są to często kolorowe instalacje sportowo-rekreacyjne, które składają się z rozpiętych na różnych wysokościach drabinek, platform, lin, mostków itp. Najczęściej lokalizowane są właśnie w lesie, wykorzystując rosnące tam blisko siebie drzewa (<http://www.czaswlas.pl>). Jeszcze innym sposobem wykorzystania atutów lasu dla potrzeb turystów jest organizowanie cyklicznych imprez pod nazwą runmageddon. Są to biegi z przeszkodami, których trasa może zostać poprowadzona przez zróżnicowany teren leśny, wykorzystując np. powalone drzewa, leśne rowy czy ciekły stworzenia widowiskowych przeszkód, które muszą pokonać uczestnicy biegu.

Oprócz powyższych możliwości wykorzystania zasobów leśnych znane jest też inne oblicze tych terenów. W 2011 r. powstał raport *Zestresowana Polska*, który wskazuje m.in. na dobra znajdujące się w lesie oraz korzyści z odwiedzania terenów leśnych. Raport był skierowany do pracujących mieszkańców dużych miast. Blisko dwie trzecie respondentów wskazywało na często towarzyszący im stres. Rozwój technologii, szybka wymiana informacji, presja czasu, rozwój osobisty i zawodowy to czynniki, które wpłynęły na zwiększenie się tempa pracy i życia, a tym samym na wzrost poziomu stresu. Ankietowani wymienili agresję, nieuprzejmość, zmęczenie, pośpiech, kolejki, korki oraz hałas jako najczęstsze czynniki wzmagające stres w mieście. Także Shin (2007) wykazał, że istnieje duża zależność pomiędzy zadowoleniem i poziomem stresu wśród pracowników a widokiem z okna na las. Pracownicy, którzy mieli w pracy okna z widokiem na tereny zalesione, odczuwali dużo mniejszy poziom stresu w miejscu pracy oraz większą satysfakcję z wykonywanych obowiązków zawodowych. Według raportu najskuteczniejsze sposoby redukcji stresu według badanych to słuchanie muzyki (60,6% ogółu), spotkanie z przyjaciółmi (59,1%) oraz spacer po lesie (56,8%). Wysoko znalazły się również kilkudniowy odpoczynek w zalesionym terenie, wyjście do parku oraz sport (ryc. 12).

Ponadto z badania wynika, że ponad 55% ankietowanych co najmniej raz w miesiącu przebywa w lesie, prawie 42% bywa na terenach zalesionych



A – głośna impreza / *loud party*; B – picie ziół / *drinking herbs*; C – alkohol / *alcohol*; D – długa rozmowa / *long conversation*; E – relaksacyjna kąpiel / *relaxing bath*; F – sport / *sport*; G – spacer po parku / *walk in the park*; H – kilkudniowy odpoczynek w zalesionym terenie / *a few days rest in a wooded area*; I – spacer po lesie / *walk in the forest*; J – spotkanie z przyjaciółmi / *meeting with friends*; K – słuchanie muzyki / *listening to the music*

Ryc. 12. Sposoby na stres

Źródło: (Raport Zestresowana Polska 2011).

Fig. 12. Ways to relieve stress

Source: (Raport Zestresowana Polska 2011).

przynajmniej raz w roku, a niecałe 3% odwiedza las rzadziej niż raz na rok. Zdecydowana większość (prawie 88%) badanych zadeklarowała chęć przebywania w lesie lub po prostu chce w nim spędzać czas. Tak duża liczba deklaracji świadczy o potrzebie kontaktu z przyrodą oraz dowodzi wysokiej atrakcyjności terenów leśnych.

PODSUMOWANIE

Wypoczynek na wsi nie jest zupełnie nowym zjawiskiem. Turystyka na terenach wiejskich utożsamiana jest z czystym i ekonomicznym sposobem uzyskiwania przychodów. Z jednej strony, ożywiając gospodarkę, stwarza możliwości zatrudnienia mieszkańcom wsi, a z drugiej strony modernizuje i przyczynia się do jej urbanizacji. W wielu krajach turystyka wiejska odgrywa coraz większą rolę i jest świadczona na coraz większą skalę. Wpływa m.in. na zaspokajanie potrzeb pojedynczych osób oraz całych społeczności. W przeciwieństwie do turystyki masowej turystyka wiejska jest nastawiona na bardziej świadome

ekologicznie społeczeństwa, stwarza warunki do bliskiego kontaktu ze środowiskiem przyrodniczym, daje możliwość korzystania z produktów regionalnych i ekologicznej żywności, pozwala na poznawanie tradycji, kultury i lokalnych zwyczajów. Aby na terenach wiejskich możliwy był rozwój turystyki, niezbędne jest posiadanie przez nie atrakcyjnych walorów turystycznych. Najważniejszymi czynnikami wpływającymi na wielkość ruchu turystycznego są: walory przyrodnicze i kulturowe, odpowiednie zagospodarowanie turystyczne, dobra dostępność komunikacyjna oraz promocja i informacja turystyczna. Ze względu na wzrost gospodarczy, potrzebę wypoczynku i regeneracji z dala od miejskiego zgiełku i korków, w spokojnych, czystych i przyjaznych miejscach, a także występowanie odpowiednich warunków do uprawiania turystyki specjalistycznej wieś jest miejscem chętnie wybieranym przez turystów. Trzeba mieć jednak świadomość, że wraz z rozwojem funkcji turystycznej na obszarach wiejskich pojawiają się nowe elementy infrastruktury turystycznej, które wpływają na przekształcenie krajobrazu wsi. Ważne jest, aby już na etapie planowania podejmować przemyślane działania, które nie doprowadzą do zdegradowania tkanki wiejskiej, zatracenia istoty wiejskości i lokalnej tożsamości.

Jedną z najpopularniejszych form turystyki na obszarach wiejskich jest agroturystyka. Ze względu na infrastrukturę związaną z gospodarstwami rolnymi odgrywa ona szczególnie ważną rolę. Na „wiejskim” rynku turystycznym można zaobserwować ciągły wzrost liczby gospodarstw świadczących usługi agroturystyczne. Teoretycznie większe zainteresowanie agroturystyką świadczy o większej opłacalności prowadzenia tej pozarolniczej działalności przez rolników w gospodarstwach rolnych. Jednakże z uwagi na małą skalę świadczenia usług agroturystycznych nie powinno się zakładać jej istotnego wpływu na rozwój terenów wiejskich. Rozmieszczenie gospodarstw agroturystycznych na terenie kraju jest rozproszone i nierównomierne.

Wraz z rozwojem bazy agroturystycznej i zmieniającymi się oczekiwaniami turystów zachodzi potrzeba kategoryzacji wiejskiej bazy noclegowej. Jednak niewielu rolników decyduje się na takie rozwiązanie, głównie ze względu na dodatkowe, dość wysokie koszty związane z poddaniem się dobrowolnej kategoryzacji. Panujące trendy i moda z jednej strony przyczyniają się do poprawienia poziomu świadczonych usług turystycznych, z drugiej zaś prowadzą do ujednoczenia zabudowy i unifikacji wnętrz. Gospodarze powinni mieć świadomość ciągle zmieniających się tendencji rozwojowych, lecz także powinni podejmować działania, które nie będą prowadzić do dalszego zatracania istoty agroturystyki.

Alternatywną i dość konkurencyjną dla agroturystyki formą wypoczynku na terenach wiejskich może być turystyka leśna – sylwanoturystyka. Las to nieodłączny element krajobrazu wiejskiego. Ciągłe rosnąca liczba osób korzystających

z różnych form edukacji leśnej oraz stale wzrastająca liczba leśnych obiektów turystycznych świadczy o zwiększonym zainteresowaniu społeczeństwa tą formą turystyki wiejskiej oraz o pozytywnych korzyściach, jakie niesie za sobą przebywanie na terenach zalesionych. Najważniejsze to: poprawa kondycji fizycznej, ruch, obcowanie z przyrodą, odpoczynek na świeżym powietrzu, odcięcie się od zatłoczonego miasta, możliwość odstresowania się, kontakt z przyrodą, zregenerowanie umysłu i „naładowanie akumulatorów” do dalszej pracy. Korzystne warunki do uprawiania różnorodnych sportów oraz bezpłatny dostęp dla wszystkich, bez względu na wiek i status społeczny, sprawiają, że podróżujący często wybierają lasy za cel swoich wycieczek, a sylwanoturystyka zyskuje sporą popularność wśród turystów.

BIBLIOGRAFIA

- Balińska A., Sikorska-Wolak I., 2009: *Turystyka wiejska szansą rozwoju wschodnich terenów przygranicznych na przykładzie wybranych gmin*. Wyd. SGGW, Warszawa.
- Bański J., 2006: *Geografia polskiej wsi*. PWE, Warszawa.
- Bański J., 2012: *Turystyka wiejska, w tym agroturystyka, jako element zrównoważonego i wielofunkcyjnego rozwoju obszarów wiejskich. Raport końcowy*. Agrotec Polska, Instytut Geografii i Przestrzennego Zagospodarowania PAN, Warszawa.
- Bański J., 2014: *Współczesne typologie obszarów wiejskich w Polsce – przegląd podejść metodologicznych*. Przegląd Geograficzny, 86(4), 441–470. <https://doi.org/10.7163/PrzG.2014.4.1>
- Bański J., Stola W., 2002: *Przemiany struktury przestrzennej i funkcjonalnej obszarów wiejskich w Polsce*. Studia Obszarów Wiejskich 3, IGiPZ PAN, PTG, Warszawa.
- Bednarek-Szczepańska M., 2011: *Mit o agroturystyce jako szansie rozwojowej dla polskiej wsi*. Czasopismo Geograficzne, 82(3), 249–270.
- Drzewiecki M., 2002: *Podstawy agroturystyki*. Oficyna Wydawnicza Ośrodka Postępu Organizacyjnego, Bydgoszcz.
- Durydiwka M., 2012: *Czynniki rozwoju i zróżnicowanie funkcji turystycznej na obszarach wiejskich w Polsce*. Wyd. UW, Warszawa.
- Falkowski J., 2014: *Wielofunkcyjność i próba wyróżnienia funkcjonalno-gospodarczych typów krajobrazu wiejskiego Polski*. Studia Obszarów Wiejskich, 35, 9–27.
- Graja-Zwolińska S., Spychała A., 2011: *Sylwanoturystyka w świadomości potencjalnych kreatorów ruchu turystycznego*. Studia i Materiały CEPL, 3(28), 227–231.
- Iwicki S., 2006: *Zagospodarowanie turystyczne obszarów wiejskich*. Wyd. Uczelniane Wyższej Szkoły Gospodarki w Bydgoszczy, Bydgoszcz.
- Jalinik M., 2009: *Uwarunkowania i czynniki rozwoju usług turystycznych na obszarach wiejskich*. Oficyna Wydawnicza Politechniki Białostockiej, Białystok.
- Jalinik M., 2016: *Możliwości rozwoju sylwanoturystyki na obszarze Puszczy Białowieskiej*. Zeszyty Naukowe Uniwersytetu Szczecińskiego. Ekonomiczne Problemy Turystyki, 1(33), 313–32. <https://doi.org/10.18276/ept.2016.1.33-25>

- Kapera I., 2010: *Turystyka w planach zagospodarowania przestrzennego gmin i województw w Polsce*. Zeszyty Naukowe Uniwersytetu Szczecińskiego, 52(590), 485–496.
- Kowalczyk A., 2000: *Geografia turystyki*. PWN, Warszawa.
- Kowalczyk A., Derek M., 2010: *Zagospodarowanie turystyczne*. PWN, Warszawa.
- Kurdyś-Kujawska A., 2010: *Turystyka wiejska jako szansa rozwoju gmin i powiatów na przykładzie powiatu gryfickiego*. Folia Pomeranae Universitatis Technologiae Stetinensis. Oeconomica, 61(284), 53–60.
- Kurek W., Mika M., 2007: *Turystyka jako przedmiot badań naukowych*. W: W. Kurek (red.), *Turystyka*. PWN, Warszawa, 17–30.
- GUS. *Kwaterna agroturystyczna*. <https://stat.gov.pl/metainformacje/slownik-pojec/pojecia-stosowane-w-statystyce-publicznej/899,pojecie.html>
- Lasy Państwowe 2005. Raport z działalności edukacyjnej Lasów Państwowych, 2004: <http://www.lasy.gov.pl/pl/informacje/publikacje/dla-nauczycieli/edukacja/raporty/raport-2004/view>
- Lasy Państwowe 2011. Raport z działalności edukacyjnej Lasów Państwowych, 2010: <http://www.lasy.gov.pl/pl/informacje/publikacje/dla-nauczycieli/edukacja/raporty/raport-2010/view>
- Lasy Państwowe 2017. Raport z działalności edukacyjnej Lasów Państwowych, 2016: https://www.lasy.gov.pl/pl/informacje/publikacje/informacje-statystyczne-i-raporty/raporty-z-dzialalnosci-edukacyjnej-lasow-panstwowych/raport_edukacyjny_2016.pdf/view
- Matczak A., 2015: *Ewolucja turystyki na obszarach wiejskich*. Studia Komitetu Przestrzennego Zagospodarowania Kraju PAN, 162, 63–82.
- Matuszewska D., 2008: *Zagospodarowanie turystyczne – aspekt teoretyczny*, [w:] Z. Młynarczyk, A. Zajadacz (red.), *Uwarunkowania i plany rozwoju turystyki (T. 2: Zasoby antropogeniczne. Krajobraz. Ruch turystyczny)*. Wyd. Naukowe Uniwersytetu im. Adama Mickiewicza w Poznaniu, Poznań, 65–75.
- Muszyński Z., Koziół L., 2012: *Innowacyjność w zrównoważonym rozwoju sylwaturystyki*. Zeszyty Naukowe Małopolskiej Wyższej Szkoły Ekonomicznej w Tarnowie, 21(2), 101–112.
- Niedzielski E., 2015: *Funkcje obszarów wiejskich i ich rozwój*. Zagadnienia Ekonomiki Rolnej, 343(2), 84–93. <https://doi.org/10.5604/00441600.1152187>
- Ossowska L., Janiszewska D., 2016: *Typologia funkcjonalna obszarów wiejskich w województwie zachodniopomorskim*. Studia KPZK, 167, 86–104.
- Pawlikowska-Piechotka A., 2009: *Zagospodarowanie turystyczne i rekreacyjne*. Wyd. Novae Res, Gdynia.
- Pawlikowska-Piechotka A., 2013: *Planowanie przestrzeni turystycznej*. Wyd. Novae Res, Gdynia.
- Płocka J., 2009: *Wybrane zagadnienia z zagospodarowania turystycznego. Część pierwsza*. Wyd. Centrum Kształcenia Ustawicznego, Toruń.
- Raport Zestresowana Polska, 2011: <http://sposobnastres.pl/stres-abc/zestresowana-polska>
- Sawicki B., 2007: *Agroturystyka w aktywizacji obszarów wiejskich*. Wyd. InterGraf, AR w Lublinie, Lublin.
- Sawicki B., 2016: *Przestrzenne i funkcjonalne podejście do klasyfikacji turystyki na obszarach wiejskich*, [w:] A. Jęczynek, J. Uglis, M. Maćkowiak (red.), *Turystyka wiejska. Zagadnienia ekonomiczne i marketingowe*. Wyd. Wieś Jutra, Poznań, 71–85.

- Shin W.S., 2007: *The influence of forest view through a window on job satisfaction and job stress*. Scandinavian Journal of Forest Research, 22(3), 248–253. <https://doi.org/10.1080/02827580701262733>
- Stola W., 1987: *Klasyfikacja funkcjonalna obszarów wiejskich Polski. Próba metodyczna*. IG i PZ PAN Ossolineum, Wrocław.
- Śleszyński P., Komornicki T., 2016: *Klasyfikacja funkcjonalna gmin Polski na potrzeby monitoringu planowania przestrzennego*. Przegląd Geograficzny, 88(4), 469–488. <https://doi.org/10.7163/PrzG.2016.4.3>
- Ustawa z dnia 28 września 1991 r. o lasach (Dz.U. 2018, poz. 2129).
- Ustawa z dnia 29 czerwca 1995 r. o statystyce publicznej (Dz.U. 2018, poz. 997 z późn. zm.).
- Ustawa z dnia 29 sierpnia 1997 r. o usługach hotelarskich oraz usługach pilotów wycieczek i przewodników turystycznych (Dz.U. 2019, poz. 238).
- Wilkin J., 2010: *Wielofunkcyjność rolnictwa. Kierunki badań, podstawy metodologiczne i implikacje praktyczne*. Instytut Rozwoju Wsi i Rolnictwa PAN, Warszawa.
- Włodarczyk B., 2009: *Przestrzeń turystyczna – istota, koncepcje, determinanty rozwoju*. Wyd. Uniwersytetu Łódzkiego, Łódź.
- Wojciechowska J., 2013: *Fakty i mity o polskiej agroturystyce w aspekcie procesu komunikacji*, [w:] K. Krzyżanowska (red.), *Komunikowanie i doradztwo w turystyce wiejskiej*. Wyd. SGGW, Warszawa, 40–49.
- Zawadka J., 2010: *Ewolucja działalności agroturystycznej w Polsce i typologia wiejskich gospodarstw turystycznych*. Acta Scientiarum Polonorum. Oeconomia, 9(4), 627–638.
- Ziółkowski R., 2006: *Informacja w turystyce*, [w:] B. Meyer (red.), *Obsługa ruchu turystycznego*. we PWN, Warszawa, 95–121.

ŹRÓDŁA INTERNETOWE

- <https://bdl.stat.gov.pl/BDL/start>
- <http://www.agroturystyka.pl>
- <http://www.czaswlas.pl>
- <http://www.pftw.pl>
- <http://www.stat.gov.pl>