

---

ANNALIS  
UNIVERSITATIS MARIAE CURIE-SKŁODOWSKA  
LUBLIN – POLONIA

VOL. XLVII, 2

SECTIO H

2013

---

\* Uniwersytet Marii Curie-Skłodowskiej w Lublinie, Katedra Teorii i Historii Ekonomii

\*\* Szkoła Główna Handlowa w Warszawie, Instytut Statystyki i Demografii

MARTA DOLECKA\*  
DOROTA RACZKIEWICZ\*\*

*Kariera rodzinna kobiet w Polsce –  
analiza wybranych wskaźników na poziomie makro*

---

Family career of women in Poland – the analysis of some macro indicators

**Słowa kluczowe:** kariera rodzinna, rodzina

**Key words:** family career, family

### Wstęp

Człowiek w swoim życiu realizuje różne kariery, spośród których do najważniejszych należą trzy: rodzinna, edukacyjna i zawodowa. Ze względu na relacje między nimi kariera rodzinna konkuruje z edukacyjną i zawodową, które przyczyniają się do opóźnienia w tworzeniu związków i podejmowaniu decyzji prokreacyjnych, a także wpływają na funkcjonowanie rodziny. Kariera edukacyjna może sprzyjać zawodowej, gdyż prowadzi do podwyższenia poziomu wykształcenia i kwalifikacji zawodowych. Kształcenie sprzyja rozwojowi jednostki oraz zwiększa jej szanse na rynku pracy. Edukacja jest inwestycją w kapitał ludzki i czynnikiem wzrostu gospodarczego. Z drugiej strony zbyt wczesne rozpoczęcie kariery zawodowej zmniejsza możliwości edukacji. Szczególnie silny jest wpływ kariery edukacyjnej i zawodowej na karierę rodzinną kobiet, które mają wiele obowiązków związanych z prowadzeniem gospodarstwa domowego, opieką nad dziećmi i osobami starszymi. W związku z tym pojawia się u nich problem dzielenia czasu pomiędzy edukację, pracę zawodową i obowiązki rodzinne<sup>1</sup>.

---

<sup>1</sup> Por. I.E. Kotowska, U. Sztanderska, I. Wóycicka (red.), *Aktywność zawodowa i edukacyjna a obowiązki rodzinne w Polsce w świetle badań empirycznych*, Wydawnictwo Naukowe Scholar, Warszawa 2007.

Proces powstawania i kształtowania współczesnych rodzin jest więc determinowany szeregiem różnorodnych czynników. Kluczowe znaczenie w kręgu cywilizacji zachodniej należy przypisać w tym zakresie<sup>2</sup>:

- 1) możliwościom edukacyjnym i zawodowym kobiet,
- 2) konfliktowi ról płci w relacjach rodzinnych,
- 3) zmianom w procesie reprodukcji ludności,
- 4) upowszechnieniu indywidualizmu,
- 5) konfliktowi między dążeniami emancypacyjnymi jednostki a potrzebą bycia w związkach z innymi ludźmi.

Wymienione uwarunkowania, w mniejszym czy większym stopniu, wpływają na zakładanie i funkcjonowanie rodzin w dzisiejszym świecie.

Celem tego artykułu jest przeanalizowanie wybranych wskaźników na poziomie makro opisujących karierę rodzinną kobiet w Polsce jak również zbadanie korelacji między wskaźnikami tej kariery a wybranymi wskaźnikami karier edukacyjnej i zawodowej.

W artykule wykorzystano dane Głównego Urzędu Statystycznego, opublikowane w rocznikach statystycznych lub zamieszczone w formie elektronicznej na stronach internetowych tego urzędu. Rozpatrywano następujące wskaźniki opisujące karierę rodzinną na poziomie makro: współczynnik dzietności, liczba małżeństw i rozwodów na 1 tys. mieszkańców, mediana wieku kobiet rodzących pierwsze dziecko, przeciętny wiek kobiet rodzących, udział urodzeń pozamałżeńskich, struktura kobiet według stanu cywilnego.

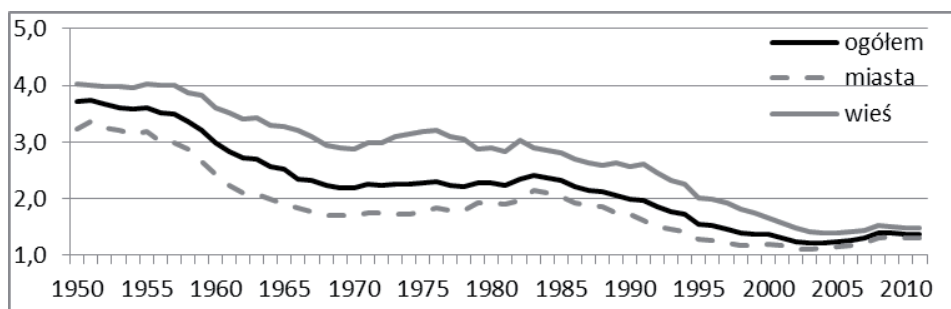
W analizie danych wykorzystano szeregi czasowe i macierze korelacji. Obliczenia wykonano w pakiecie Statistica, a wykresy w programie Microsoft Excel.

## **1. Wskaźniki syntetyczne kariery rodzinnej kobiet w Polsce – stan obecny i zmiany w czasie**

Analizowano stan obecny i zmiany w czasie następujących wskaźników syntetycznych opisujących karierę rodzinną kobiet w Polsce: współczynnika dzietności, liczby małżeństw i rozwodów na 1 tys. ludności, mediany wieku kobiet rodzących pierwsze dziecko i kobiet rodzących, udziału urodzeń pozamałżeńskich (rysunki 1–5) oraz struktury statystycznej kobiet według stanu cywilnego faktycznego.

Współczynnik dzietności w Polsce wynosił 3,71 w 1950 r. i zmniejszał się systematycznie z roku na rok do poziomu 1,22 w roku 2003. Od 2003 r. współczynnik ten w Polsce wolno rósł – do poziomu 1,38 w 2011 r. (rysunek 1). W latach 1950–2011 był on wyższy na wsi niż w miastach. W 1950 r. 3,24 dziecka przypadało na jedną mieszkankę miast i 4,03 dziecka na jedną mieszkankę wsi, zaś w 2011 r. było to odpowiednio 1,31 i 1,49 dziecka.

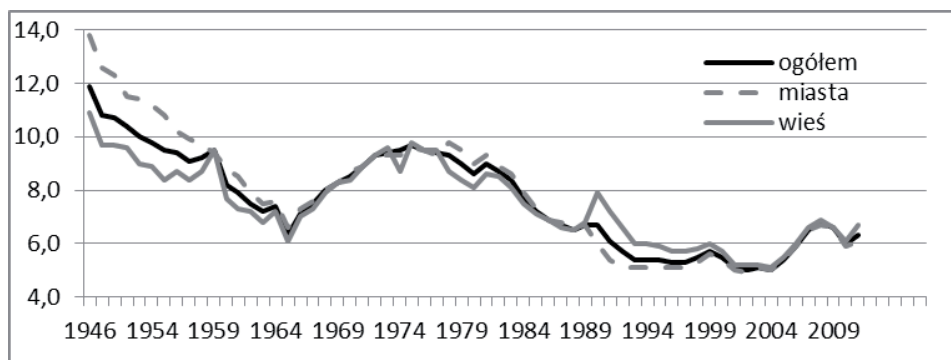
<sup>2</sup> G. Firlit-Fesnak, *Rodziny polskie i polityka rodzinna; stan i kierunek przemian*, [w:] G. Firlit-Fesnak, M. Szyłko-Skokocny (red.), *Polityka społeczna. Podręcznik akademicki*, PWN, Warszawa 2007, s. 189.



Rysunek 1. Współczynnik dzietności w Polsce w latach 1950–2011

Źródło: opracowanie własne na podstawie danych GUS.

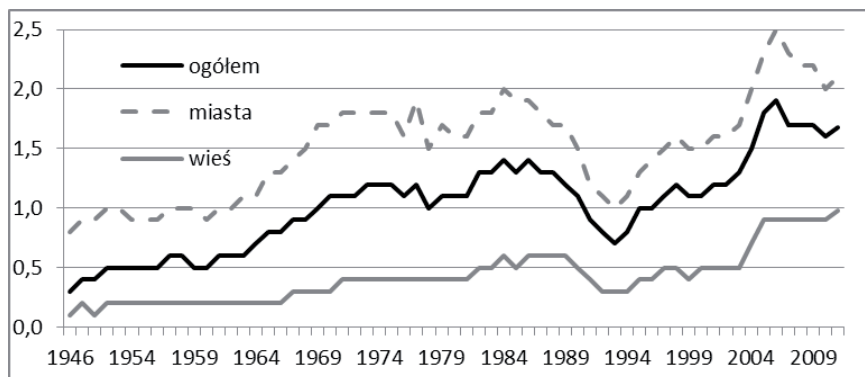
Liczba małżeństw na 1 tys. ludności wynosiła 11,9 w 1946 r. i zmniejszała się systematycznie z roku na rok do poziomu 6,3 w 2011 r. Wskaźnik ten dla miast i wsi kształtował się różnie w badanych latach, początkowo był wyższy w miastach niż na wsi, następnie zbliżony, a w latach 1989–2007 znowu wyższy na wsi niż (rysunek 2). W 2011 r. wynosił on 6,1 dla miast i 6,7 dla wsi.



Rysunek 2. Liczba małżeństw na 1 tys. ludności w Polsce w latach 1946–2011

Źródło: opracowanie własne na podstawie danych GUS.

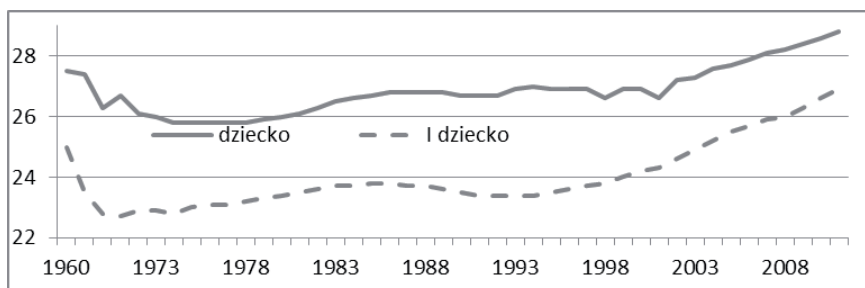
Liczba rozwodów na 1 tys. ludności wynosiła 0,3 w 1946 r. i rosła systematycznie z roku na rok do poziomu 1,7 w 2011 r. (rysunek 3). W całym badanym okresie liczba rozwodów w miastach na 1 tys. ludności miejskiej (2,1 w 2011 r.) była wyższa niż na wsi (1,0 w 2011 r.).



Rysunek 3. Liczba rozwodów na 1 tys. ludności w Polsce w latach 1946–2011

Źródło: opracowanie własne na podstawie danych GUS.

Mediana wieku kobiet rodzących pierwsze dziecko wynosiła 22,5 roku w 1970 r. i wzrosła do 26,9 roku w 2011 r. Przeciętny wiek kobiet rodzących wynosił 27,5 roku w 1960 r. i wzrósł do 28,8 roku w 2011 r. (rysunek 4).



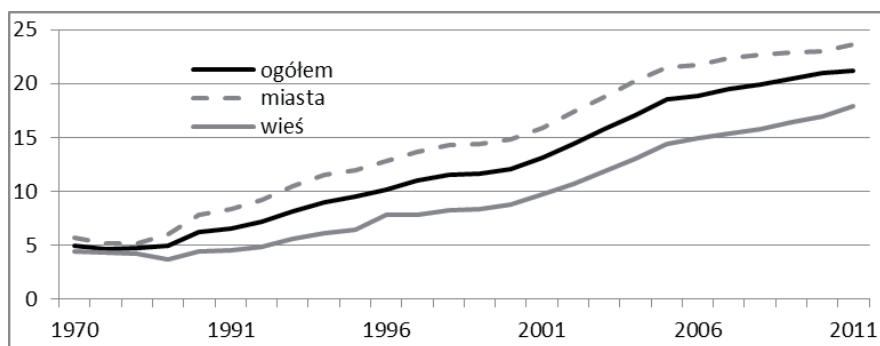
Rys. 4. Wiek kobiet rodzących w Polsce w latach 1960–2011

Źródło: opracowanie własne na podstawie danych GUS.

Udział żywych urodzeń pozamałżeńskich w urodzeniach żywych ogółem wynosił 5% w 1970 r. i systematycznie rósł w badanych latach, do poziomu 21,2 w 2011 r. (rysunek 5). W całym badanym okresie udział urodzeń pozamałżeńskich był wyższy w miastach niż na wsi, w 2011 r. wynosił 23,6% dla miast i 17,9% dla wsi.

Według danych Narodowego Spisu Powszechnego Ludności i Mieszkań 2011 struktura kobiet według stanu cywilnego faktycznego była następująca: 52,5% kobiet pozostawało w związkach małżeńskich oraz 2,2% – w związkach partnerskich, 22,8% kobiet było pannami, 15,3% – wdowami, 4,9% było rozwiedzionych, 0,6% pozostawało w separacji, a dla 1,4% kobiet nie ustalono faktycznego stanu cywilnego<sup>3</sup>.

<sup>3</sup> Narodowy Spis Powszechny Ludności i Mieszkań 2011. Raport z wyników, GUS, Warszawa 2012, s. 56.



Rysunek 5. Odsetek urodzeń pozamałżeńskich w Polsce w latach 1970–2011

Źródło: opracowanie własne na podstawie danych GUS.

## 2. Analiza korelacji pomiędzy wskaźnikami syntetycznymi kariery rodzinnej kobiet w Polsce

Współczynniki korelacji między poszczególnymi wskaźnikami kariery rodzinnej kobiet w Polsce obliczono na podstawie dostępnych szeregów czasowych z danymi rocznymi.

Współczynnik dzietności w miastach Polski był dodatnio i silnie skorelowany z liczbą małżeństw ogółem na 1 tys. ludności ( $r = 0,919$ ), liczbą małżeństw w miastach ( $r = 0,897$ ) i liczbą małżeństw na wsi ( $r = 0,928$ ). Oznacza to, że w Polsce w badanych latach wyższej liczbie zawieranych małżeństw na 1 tys. ludności towarzyszyła większa liczba dzieci przypadających na jedną kobietę.

Liczba rozwodów na 1 tys. ludności w Polsce była dodatnio i bardzo silnie skorelowana z odsetkiem urodzeń pozamałżeńskich. Współczynnik korelacji między tymi miernikami dla ludności ogółem wynosił 0,955, dla ludności w miastach 0,962 i tyle samo dla ludności wsi – 0,962. Oznacza to, że w Polsce w badanych latach większej częstości rozwodów towarzyszył wyższy odsetek urodzeń pozamałżeńskich.

Tabela 1. Współczynniki korelacji między wskaźnikami kariery rodzinnej (roczne szeregi czasowe dla Polski)

Wyszczególnienie		Mediana wieku kobiet rodzących pierwsze dziecko	Mediana wieku kobiet rodzących
Częstość rozwodów	ogółem	0,943	0,891
	miasto	0,954	0,910
	wieś	0,957	0,924
Odsetek urodzeń pozamałżeńskich	ogółem	0,999	0,981
	miasto	0,999	0,975
	wieś	0,999	0,985

Źródło: obliczenia własne na podstawie danych GUS.

Przeciętna wieku kobiet rodzących pierwsze dziecko i kobiet rodzących w Polsce były dodatnio i bardzo silnie skorelowane z częstością rozwodów i odsetkiem urodzeń pozamałżeńskich w badanych latach (tabela 1). Oznacza to, że w Polsce w badanych latach późniejszy wiek rodzenia dzieci był powiązany z większą częstością rozwodów i wyższym odsetkiem urodzeń pozamałżeńskich.

### **3. Analiza korelacji pomiędzy wskaźnikami syntetycznymi kariery rodzinnej a wybranymi wskaźnikami syntetycznymi kariery edukacyjnej i zawodowej kobiet w Polsce**

W Polsce obserwuje się wzrost poziomu wykształcenia zarówno kobiet, jak i mężczyzn. Znacząco zmieniła się struktura wykształcenia ludności. Wzrósł udział osób (i kobiet, i mężczyzn) z wykształceniem wyższym i średnim, a zmniejszył się udział osób z wykształceniem zasadniczym zawodowym i podstawowym. Jednocześnie zachodziły zmiany na rynku pracy, które częściowo znajdują wyraz w zmieniających się syntetycznych wskaźnikach kariery zawodowej, takich jak współczynnik aktywności zawodowej, wskaźnik zatrudnienia i stopa bezrobocia<sup>4</sup>.

Zbadano korelacje między wskaźnikami kariery rodzinnej kobiet w Polsce a wybranymi wskaźnikami karier edukacyjnej i zawodowej na podstawie rocznych szeregów czasowych dla Polski. Poniżej zamieszczono i opisano tylko te powiązania między karierami kobiet, dla których współczynniki korelacji były istotne statystycznie.

Częstość rozwodów, odsetek urodzeń pozamałżeńskich i wiek kobiet rodzących były w Polsce w badanych latach bardzo silnie i dodatnio skorelowane z odsetkiem kobiet i mężczyzn z wykształceniem wyższym oraz odsetkiem mężczyzn z wykształceniem średnim (tabela 2). Oznacza to, że w Polsce w badanych latach wyższemu odsetkowi osób (zarówno kobiet, jak i mężczyzn) z wykształceniem wyższym i mężczyzn z wykształceniem średnim towarzyszyła większa częstość rozwodów, wyższy odsetek urodzeń pozamałżeńskich i późniejszy wiek rodzenia dzieci. Natomiast odsetek kobiet i mężczyzn z wykształceniem zasadniczym zawodowym był bardzo silnie i ujemnie skorelowany z częstością rozwodów, odsetkiem urodzeń pozamałżeńskich i wiekiem kobiet rodzących. Oznacza to, że w Polsce w badanych latach wyższemu odsetkowi osób z wykształceniem zasadniczym zawodowym towarzyszyła mniejsza częstość rozwodów, niższy odsetek urodzeń pozamałżeńskich i wcześniejszy wiek rodzenia dzieci. Odsetek osób z wykształceniem podstawowym był bardzo silnie i ujemnie skorelowany z odsetkiem urodzeń pozamałżeńskich i wiekiem kobiet rodzących. Oznacza to, że w Polsce w badanych latach wyższemu odsetkowi osób z wykształceniem podstawowym towarzyszył niższy odsetek urodzeń pozamałżeńskich i wcześniejszy wiek rodzenia dzieci.

<sup>4</sup> Por. M. Dolecka, D. Raczkiwicz, *The Educational and Professional Careers of Women in Poland – the Analysis of Some Macro Indicators*, „Barometr Regionalny”, Zamość, w druku.

Tabela 2. Współczynniki korelacji między strukturą wykształcenia a wskaźnikami kariery rodzinnej (roczne szeregi czasowe dla Polski)

Wyszczególnienie		Wyższe		Średnie	Zasadnicze zawodowe		Podstawowe	
		mężczyźni	kobiety	mężczyźni	mężczyźni	kobiety	mężczyźni	kobiety
Częstość rozwodów	ogółem	0,899	0,876	0,908	-0,918	-0,883	NI	NI
	miasto	0,916	0,880	0,925	-0,923	-0,892	NI	NI
	wieś	0,939	0,856	0,946	-0,911	-0,880	NI	NI
Odsetek urodzeń pozamałżeńskich	ogółem	0,976	0,962	0,980	-0,989	-0,977	-0,918	-0,962
	miasto	0,968	0,969	0,973	-0,992	-0,980	-0,924	-0,964
	wieś	0,981	0,957	0,985	-0,986	-0,975	-0,913	-0,960
Przeciętny wiek kobiet rodzących pierwsze dziecko		0,985	0,958	0,998	-0,987	-0,978	-0,917	-0,965
Przeciętny wiek kobiet rodzących		0,996	0,939	0,996	-0,970	-0,971	-0,904	-0,967

NI – nieistotna korelacja; odsetek kobiet z wykształceniem średnim nie wykazywał korelacji z miernikami kariery rodzinnej, także odsetek kobiet i mężczyzn z wykształceniem podstawowym nie wykazywał korelacji z częstością rozwodów.

Źródło: obliczenia własne na podstawie danych GUS.

Współczynnik dzietności w miastach oraz liczba małżeństw na 1 tys. ludności były bardzo silnie i dodatnio skorelowane ze wskaźnikiem zatrudnienia kobiet, zaś ujemnie ze stopą bezrobocia kobiet (tabela 3). Oznacza to, że w Polsce w badanych latach wyższa dzietność i większa liczba małżeństw wiązały się z wyższym wskaźnikiem zatrudnienia i niższą stopą bezrobocia kobiet.

Tabela 3. Współczynniki korelacji między wskaźnikiem zatrudnienia i stopą bezrobocia kobiet a wskaźnikami kariery rodzinnej (roczne szeregi czasowe dla Polski)

Wyszczególnienie		Wskaźnik zatrudnienia	Stopa bezrobocia	
Liczba małżeństw na 1 tys. ludności	ogółem	0,957	-0,995	
	miasto	0,939	-0,990	
	wieś	0,969	-0,996	
Współczynnik dzietności		miasto	0,978	-0,904

Źródło: obliczenia własne na podstawie danych GUS.

Współczynnik aktywności zawodowej kobiet był bardzo silnie i ujemnie skorelowany z wiekiem kobiet rodzących (tabela 4). Współczynnik aktywności zawodowej kobiet był także ujemnie i bardzo silnie skorelowany z odsetkiem urodzeń pozamałżeńskich w Polsce w badanych latach. Współczynnik korelacji między współczynnikiem aktywności zawodowej kobiet a odsetkiem urodzeń pozamałżeńskich wynosił  $-0,929$  ( $p = 0,023$ ) dla kobiet ogółem,  $-0,928$  ( $p = 0,023$ ) dla mieszkanek miast i  $-0,910$  ( $p = 0,033$ )

dla mieszkanek wsi. Oznacza to, że w Polsce w badanych latach wyższemu współczynnikowi aktywności zawodowej kobiet towarzyszył wcześniejszy wiek rodzenia dzieci i niższy odsetek urodzeń pozamałżeńskich.

Tabela 4. Współczynniki korelacji między współczynnikiem aktywności zawodowej kobiet a wiekiem kobiet rodzących (roczne szeregi czasowe dla Polski)

Wyszczególnienie	Współczynnik aktywności zawodowej kobiet		
	ogółem	miasto	wieś
Przeciętny wiek kobiet rodzących pierwsze dziecko	-0,940	-0,930	-0,922
Przeciętny wiek kobiet rodzących	-0,960	-0,935	-0,963

Źródło: obliczenia własne na podstawie danych GUS.

## Zakończenie

Pod koniec pierwszego dziesięciolecia XXI w. w Polsce znacznie obniżył się współczynnik dzietności i współczynnik małżeństw, a wzrósł wskaźnik rozwodów i urodzeń pozamałżeńskich. Polskie kobiety rodzą pierwsze dziecko w coraz późniejszym wieku oraz rodzą coraz mniej dzieci. Jednocześnie podnoszą poziom wykształcenia i kwalifikacji zawodowych oraz są obecne na rynku pracy. Kobiety realizują karierę rodzinną równoległe z edukacyjną i zawodową, które nie są z nią komplementarne, lecz substytucyjne.

Przeprowadzona analiza dostarcza cennych informacji i powinna przyczynić się do lepszego poznania zagadnień związanych z aktywnością edukacyjną, zawodową i rodzinną kobiet w Polsce. Obecnie zagadnienia te są żywo dyskutowane w związku ze znacznym zmniejszeniem się płodności kobiet, rozpadem więzi rodzinnych i starzeniem się społeczeństwa. Istnieją różne poglądy naukowców, polityków i zwykłych ludzi na temat tego, czy kobieta powinna kształcić się i pracować zawodowo, czy też zajmować się wyłącznie domem i rodziną.

## Bibliografia

1. Aktywność Ekonomiczna Ludności – wydawnictwo ciągłe, GUS, Warszawa.
2. Dolecka M., Raczkiewicz D., *The Educational and Professional Careers of Women in Poland – the Analysis of Some Macro Indicators*, „Barometr Regionalny”, Zamość, w druku.
3. Firlit-Fesnak G., *Rodziny polskie i polityka rodzinna; stan i kierunek przemian*, [w:] G. Firlit-Fesnak, M. Szyłko-Skoczny (red.), *Polityka społeczna. Podręcznik akademicki*, PWN, Warszawa 2007.
4. Kotowska I.E., Sztanderska U., Wóycicka I. (red.), *Aktywność zawodowa i edukacyjna a obowiązki rodzinne w Polsce w świetle badań empirycznych*, Wydawnictwo Naukowe Scholar, Warszawa 2007.
5. *Narodowy Spis Powszechny Ludności i Mieszkań 2011. Raport z wyników*, GUS, Warszawa 2012.
6. *Rocznik Demograficzny* – wydawnictwo ciągłe, GUS, Warszawa.
7. *Rocznik Statystyczny Rzeczypospolitej Polskiej* – wydawnictwo ciągłe, GUS, Warszawa.



### **Family career of women in Poland – the analysis of some macro indicators**

People in their lives realize family, educational and professional careers. Family career competes with educational and professional careers and they both delay union formation and reproductive decision-making, as well as affect the functioning of the family.

The purpose of this article is to analyze some macro indicators that describe the family career of women in Poland, as well as to examine the correlation between this career's indicators and educational and professional careers' indicators.

Some macro indicators of family career: total fertility rate, the number of marriages and divorces per one thousand of population, the median age of women giving births and the first birth, the share of illegitimate births, the structure of women by marital status were considered in this study.